

## مستخلص البحث

يهدف البحث الى التعرف على تأثير استخدام الأسلوبى الاكتشافى الموجه والمتشعب فى تحسين تعلم مهارة المناولة الصدرية بكرة السلة حيث استخدم الباحث المنهج التجريبي لملائمته وطبيعة مشكلة البحث وقد بلغت عينة البحث (٣٠) طالب قسموا الى ثلاث مجاميع مجموعتين تجريبيتين ومجموعة ضابطة حيث تستخدم المجموعة التجريبية الاولى الاكتشاف الموجه والمجموعة التجريبية الثانية الاكتشاف المتشعب والمجموعة الضابطة الاسلوب الامري التقليدي ولأجل تنفيذ خطوات البحث قام فريق العمل المساعد بأشراف الباحث بإجراء الاختبار القبلي لعينة البحث وبعدها تم تطبيق الوحدات التعليمية باستخدام اسلوبى الاكتشاف الموجه والمتشعب ثم أجرى نفس الفريق المساعد الاختبار البعدي وبعد عرض النتائج وتحليلها ومناقشتها توصل الباحث إلى أن جميع الأساليب التدريسية فعالة في التدريس سواء كانت الأساليب التقليدية التي تعتمد على الشرح والعرض أم الأسلوب الموجه والأسلوب المتشعب لكن تفوق المجموعة التجريبية الثانية بأسلوب الاكتشاف المتشعب في تحسين تعلم مهارة المناولة الصدرية بكرة السلة على المجاميع الأخرى تليها في ذلك المجموعة التجريبية الاولى ثم المجموعة الضابطة.

## ABSTRACT

The research aims to identify the impact of the use of stylistic guided discovery and http to improve the learning skill of handling chest basketball, where the researcher used the experimental method for the suitability and the nature of the research problem has reached the research sample (30) students were divided into three groups Mjmuatien experimental and control group where the use of the experimental group the first discovery router and the second experimental group discovery HTTP and the control group style Prince of traditional and for the implementation of steps the research, the team assistant under the supervision of a researcher to conduct pre-testing of the sample and then was applied modules using my style guided discovery and http, then performed the same team assistant post-test and after viewing the results and analysis and discussion of the researcher that all methods teaching effective in teaching both traditional methods which rely on to

demonstrate or oriented approach and style HTTP but exceed the second experimental group in a manner of discovery HTTP in improving the learning skill of handling thoracic basketball on the totals of other followed by the experimental group first and then the control group.

## ١. التعريف بالبحث

### ١.١ مقدمة البحث وأهميته .

تعد التربية البدنية من الميادين التي شهدت تطورا كبيرا واسعا في كافة المجالات واحتوائها على الجوانب الصحية والاجتماعية والاقتصادية والتي تمس واقع المجتمع وطبيعة الإنسان وللتربية البدنية روابط وثيقة بمجالات وعلوم كثيرة مثل علم النفس والبايوميكانيك والفلسفة والإحصاء وغيرها من العلوم الأخرى مما دفع المختصين والباحثين إلى إيجاد أساليب جديدة وحديثة في تدريس هذه المواد بغية الوقوف على أكثر هذه الأساليب فاعلية وملائمة مع الطلاب وحسب أعمارهم وقدراتهم .

فقد ثبت في الآونة الأخيرة أن استخدام الأساليب الحديثة قد تفسح المجال أمام الطلاب جميعهم للمشاركة في مختلف الأنشطة الرياضية ولكافة المراحل العمرية والدراسية وان المهتمين في العملية التعليمية والباحثين بدعوا يقدمون أساليب التعلم الحديثة بشكل متداخل وذلك من خلال المقارنة بين أسلوب وآخر أو أسلوب وإستراتيجية أو استخدام أسلوب جديد مدعوما بأداة مساعدة أو ما يشابهها وذلك لتدعيم الأسلوب وزيادة فاعليته وزيادة الرغبة لدى الطلبة لأنهم سيجدون فيه مخرج من التكرار والروتين المعتاد . فمجموعة الأساليب تعبر عن العلاقة بين المعلم والطلاب وتثبت دور لكل منها بحيث يكون واضحا وجليا لكي لا يحصل تداخل في واجبات كل من المعلم والطالب فمعرفة الواجبات هذا يعمل على خلق شيء من النظام أثناء الدرس ومن خلاله يتحقق الهدف الذي نصبوا إليه في الوحدة التعليمية حيث أن جوهر بعض الأساليب التدريسية هو تزويد المتعلمين بالمعلومات المعرفية التي تخص المهارة من حيث الشكل الظاهري والتكنيك وكذلك الإعادة والتكرار لهذه المعلومات داخل الوحدات التعليمية التي تخص كل مهارة على حدة لكي يتعرف المتعلم على كل ما يخص المهارة المراد تعلمها ولكي يحاول أن يطبق ما تلقاه من معلومات أثناء أدائه للمهارة في الجزء التطبيقي من الوحدة التعليمية والهدف من الإعادة والتكرار هو ترسيخ المعلومة لدى المتعلمين وكذلك مراعاة الفروق الفردية بين المتعلمين لكي نحاول إيصال أكبر حجم من المعلومات إلى أكبر عدد ممكن من المتعلمين لأنه إن تسير العملية التعليمية بالطريقة الصحيحة وان تواكب التطور الحاصل ما لم يتم الأخذ بنظر

الاعتبار الفروق الفردية وهذا بدوره يتطلب الاهتمام المعرفية (الإدراكية) التي يمتلكونها " إذ تعد من المفاهيم المرتبطة بالعمليات الإدراكية والتحويل والتخزين والتفكير وهي ما يعرف بتجهيز أو تناول المعلومات (Information processing) وهي في الوقت نفسه مصدر للفروق الفردية فهي تصف وتمدد وتحدد الطريقة التي تتم بها العمليات العقلية المعرفية " وهذا ما يركز عليه الباحث في هذه الدراسة والتي اشتملت على إدخال أساليب تدريسيين هما الاكتشاف الموجه والاكتشاف المتشعب على عينة بحثه وإن الأساليب تعتمد على المعلومات المعرفية التي تعطى للمتعلمين ومدى قدرتهم على تقبل هذه المعلومات وترجمتها إلى واقع أثناء الأداء وهذا يحصل فيه فرق بين متعلم وآخر من حيث القدرة على الترجمة والاستفادة فالأساليب التدريسية لم تأتي اعتباراً وإنما جاءت نتيجة عوامل عديدة أثرت في شخصية المتعلم وطريقة تفكيره وترجمته للمعلومات وبمرور السنين أصبحت خصائصه ثابتة نسبياً تميزه عن غيره من المتعلمين ، لذلك فقد ادخل الباحث على طلاب معهد إعداد المعلمين في تعليم مهارة المناولة الصدرية بكرة السلة لما تمتلكه هذه اللعبة من قاعدة جماهيرية وشعبية من بين الألعاب الأخرى فالعبه كرة السلة من الألعاب الرياضية الفرعية وهي تتميز بالإنارة والتشويق ويرجع ذلك إلى الطبيعة المركبة لكرة السلة بمتطلباتها البدنية والمهارية والخطية والذهنية العالية وما تميز به من سرعة التحرك الجماعي والفردى ولذلك تتطلب تطوير مهاراتها المتعددة لتحقيق مستوى من الأداء خاص في أثناء وقت المباراة وضغوطها المؤثرة وهذا يتطلب من المتعلم أن يكون ملماً ومتقناً للمهارات الأساسية بصورة صحيحة وبتكنيك جيد لذلك أدخل الباحث هذه الأساليب التدريسية لمحاولة رفع مستوى الأداء التكنيكي للمتعلمين في مهارة المناولة الصدرية بكرة السلة من خلال تزويدهم بالمعلومات المعرفية ونقل هذه المعلومات من معلومات نظرية مكتسبة إلى واقع في الأداء وهنا تكمن أهمية البحث .

## ٢.١ مشكلة البحث .

من خلال متابعة الباحث لعملية تدريس التربية البدنية والرياضية في معهد أعداد المعلمين في مدينة الرمادي . محافظة الانبار لاحظ أن الأسلوب التدريسي السائد في تدريس كرة السلة هو الأسلوب

---

(١) حمدي علي الفرماوي: الأساليب المعرفية بين النظرية والبحث، ط١، مكتبة الانجلو المصرية، القاهرة، ١٩٩٤، ص٤٩٣.

الأمر الذي لا يفي بكل متطلبات تحقيق الأهداف التعليمية والتربوية من الدرس ويقلص إلى حد ما من القدرات الخاصة والإبداعية لدى الطلاب ويلق بالمسؤولية التنظيمية والتعليمية والإشرافية على المدرس . من هنا لابد من التجدد في تدريس التربية البدنية وذلك بتجريب عدد من الأساليب التدريسية الحديثة والتي تبرز إيجابية المتعلم في الحصول على المادة العلمية التي يوفره حاله الموقف التعليمي واشتراكه فعليا في العملية التعليمية وإظهار فعاليته وقدراته من خلال التعرف على تفاصيل كاملة عن المهارة المراد تعليمها من قبل المدرس وهذه المعلومات تعطى على شكل أسئلة تكرر في كل وحدة تعليمية لغرض ترسيخها في عقل المتعلمين وهذا هو أسلوب الاكتشاف بشقيه الموجه والمتشعب وهذين الأسلوبين عبارة عن أسئلة أحدهما يمثل إجابة واحدة وهذه تحصر المتعلم في زاوية واحدة بخصوص الإجابة أمل أسلوب الاكتشاف المتشعب فيمكن أن يجيب المتعلم على السؤال الموجه له بأكثر من إجابة واحدة وهذان الأسلوبان من وجه نظر الباحث يعززان الجوانب المعرفية التي تخص المهارة وتؤدي إلى تسهيل عملية التعلم بالنسبة للمتعلمين . للمعلومات من خلال ترجمة المعلومات النظرية وتحويلها إلى واقع أدائي داخل الملعب فالمتعلم الذي يتعلم المهارة وبدون معرفة معلومات عن التكنيك الصحيح والشكل الظاهري بل تؤدي فقط عن طريق تمارين يصفها المدرس وبالطريقة الأمرية فأن ذلك يؤدي إلى قصور في الجانب المعرفي بالنسبة للمتعلم والخاصة بالمهارة لذلك ارتأى الباحث دراسة هذه المشكلة ووضع الحلول المناسبة لها عن طريق إدخال هذين الأسلوبين الذين يعدان من الأساليب التدريسية التي تعتمد على تزويد المتعلمين بالمعلومات المعرفية التي تخدم الجانب التكنيكي بالإضافة إلى كونها من الأساليب التدريسية الغير المباشرة والتي تعطي دور اكبر للمتعلم في عملية التعلم وهذا حسب تصنيف مستون للأساليب التدريس المباشرة والغير المباشرة.

### ٣.١ أهداف البحث .

١. التعرف على تأثير استخدام الأسلوب الاكتشاف الموجه في تحسين تعلم مهارة المناولة الصدرية بكرة السلة .

٢. التعرف على تأثير استخدام الأسلوب الاكتشاف المتشعب في تحسين تعلم مهارة المناولة الصدرية بكرة السلة .

### ٤.١ فرضا البحث .

١. هناك فروق ذات دلالة إحصائية بين نتائج مجموعتي البحث التجريبيتين والمجموعة الضابطة في نتائج الاختبارات القبليّة والبعديّة في مهارة المناولة الصدرية ولصالح نتائج الاختبارات البعديّة .

٢. هناك فروق ذات دلالة إحصائية بين نتائج مجموعتي البحث التجريبتين والمجموعة الضابطة في نتائج الاختبارات البعدية في مهارة المناولة الصدرية ولصالح نتائج مجموعتي البحث التجريبتين.

#### ١. ٥ مجالات البحث .

١. ٥. ١ المجال البشري : طلاب المرحلة الرابعة في معهد أعداد المعلمين في مدينة الرمادي . محافظة الأنبار.

١. ٥. ٢ المجال الزمني : للمدة من ٢٠١٢/٣/٧ إلى ٢٠١٢/٥/١٥ :

١. ٥. ٣ المجال المكاني : القاعة الرياضية الداخلية المغلقة في مدينة الرمادي ، محافظة الأنبار.

#### ٢-٢ الدراسات النظرية

#### ٢-٢-١ أسلوب الاكتشاف الموجه

يعتبر أسلوب الاكتشاف الموجه الأسلوب الأول الذي يعمل أو يؤدي إلى إشغال التلميذ في عملية الاكتشاف ، وجوهرة هذا الأسلوب هو العلاقة الخاصة التي تنشئ بين المعلم والطالب والتي من خلالها تقود الأسئلة المتتالية التي يوجهها المعلم إلى التوصل إلى الاستجابات التي يقوم بها التلميذ والتي تتلاءم مع هذه الأسئلة. فقد عرفه محمد عزمي بأنه "الأسلوب الأول في إشغال التلميذ في عملية الاكتشاف إذ يعمل على تطوير قناة الناحية الذهنية (تنشيط العمليات الذهنية) وتنشيط العمليات الذهنية يتم من خلال الاستفهام والتفسير ثم الإجابة وهو من الأساليب المفيدة جدا عند استخدامه كمقدمة لموضوع جديد إذ يعمل على إشغال الطالب بصورة سريعة ويخلق لديه الفضول في معرفة خصائص الموضوع (١) وهو برأي مفتي إبراهيم وهو الأسلوب الذي يضع المدرس من خلاله عدد من الأسئلة والتحديات التي تمكن التلاميذ من التحرك بحرية في موافقة التعلم من خلال مرجعيات وكفاءة عناصر الحركة (٢) ويتفق كل من عفاف عبد الله وواسيا الجنابي في ان الاكتشاف الموجه يجب على المعلم عدم ذكر الإجابات أو الحلول بل يدفع بالتلميذ إلى وراء الحل أو الإجابة عن

-----  
---

(١) محمد سعيد عزمي: أساليب تطوير وتنفيذ درس التربية الرياضية في مرحلة التعلم الاساسي بين النظرية والتطبيق ، جامعة حلوان ، القاهرة ، ١٩٩٦ ، ص ٥١.

(٢) مفتي إبراهيم حماد : طرق التدريس العاب الكرات ، دار أميرة للطباعة ، القاهرة ، ٢٠٠٠ ، ص ٥٤.

التساؤل ويكون دور المعلم اكتشاف المواهب وتوجيهها (١) ويرى الباحث ان الاكتشاف الموجه ان المتعلم يستعمل عقله ويبدل الجهد في الاستفادة القصوى من خبرة السابقة لأجل لتغلب على العقبة التي تعترض طريقه وتعيق تقدمه، بالنتيجة يستطيع أن يتكيف مع المشكلة بطريقه ايجابيه مما يكسبه المزيد من القدرات العقلية.

### ❖ خطوات تنفيذ أسلوب اكتشاف الموجه:

أن أسلوب الاكتشاف الموجهة او يقوم على عدة مرتكزات هي (٢)

١. طرح اسم المهارة أو الظاهرة أو اسم الحركة على الطلاب.

٢. طرح الأسئلة المتسلسلة كما تم تصميمها على الطلاب.

٣. انتظار عملية الاستجابة من قبل الطلاب.

٤. دفع المتعلم لإيجاد الحلول مناسبة.

٥. إعطاء التغذية الراجعة المرتردة وتصحيح الأخطاء.

٦. الانتقال إلى السؤال التالي.

وهنا خطوتان أساسيتان لإعداد درس التربية الرياضية ضمن أسلوب الاكتشاف الموجه:

١. تحديد مادة الدرس - تحديد موضوع الدرس.

٢. ترتيب خطوات الدرس وتشمل:

---

---(١) عفاف عبد الله الكاتب وأسيا الجنابي : أثر أسلوب الاكتشاف الموجه في تعلم مهارة السباحة الحرة ، بحث منشور ، كلية التربية الرياضية ، جامعة الموصل ، ٢٠٠٢ ، ص ٤.

(٢) حسن هادي عطية : تأثير استخدام أسلوب الاكتشاف الموجه لتعلم بعض المهارات الأساسية بكرة القدم، رسالة ماجستير ، كلية التربية للرياضية ، جامعة بغداد ، ٢٠٠٢ ، ص ٤٦.

ويشير محمود داود الربيعي أن أهداف أسلوب الاكتشاف الموجه هي (١)

١. اشغال المتعلم بفكرة معينة تشغل تفكيره باستمرار.

٢. ايجاد العلاقة بين الحافز والاستجابة.

٣. دفع المتعلم إلى اكتشاف اشياء متتالية توصله إلى اكتشاف مفاهيم معينة.

٤. جعل المتعلم صبورا يحاول البحث والتفتيش.

٢ - ٢ - ٢ أسلوب الاكتشاف المتشعب.

نال الاسلوب المتشعب اهتماما كبيرا من قبل الباحثين لكونه يرتبط بالتفكير بشكل مباشر وكبير أذ ان حل أي مشكلة يحقق بواسطة التفكير بأنماط مختلفة والأسلوب المتشعب يعد نشاطا ذهنيا معرفيا ينتظم بشكل منهجي ويسير وفق إستراتيجية منظمة مخططة هادفة "وهو عبارة عن عمليات عقلية تحصل وفق تفكير منظم ومتحرر من الافتراضات الجامدة (٢)

كما يشير نايف ألقاطمي على انه " يعد إحدى قنوات التفكير التي تتصف عادةً بالقدرات والعمليات الذهنية لدى الفرد وبالاستراتيجيات التي يتبعها في حل المشكلات التي تواجهه" (٣)

يتميز أسلوب الاكتشاف المتشعب عن بقية الأساليب التدريسية بكونه يضع أمام الطالب مهمة اداء عدد من الاختيارات ضمن موضوع الدرس وان الفارق الرئيسي بينه وبين الاكتشاف الموجه ويشير فلاح محمد "انه في حالة الاسلوب المتشعب يكون الامر أكثر تعقيدا اذا أن مستوى الواجب المناط للطلاب يكون أعلى وأكبر و ايضا تطرح من خلاله المهارة أو المادة التعليمية المراد تعلمها على شكل سؤال عام يثير من خلاله التلاميذ ويكون الدور الاكبر للطلاب ويقل الاعتماد على المعلم" (٤)

---

(١) محمود داود الربيعي وسعيد صالح محمد أمين : طرائق تدريس التربية الرياضية وأساليبها ، ك١، دار الكتب العلمية ، بيروت ، ١٩٧١ ، ص٩٤ .

(٢) استبرق مجيد علي : المعرفة ما وراء الإدراكية باستراتيجيات حل المشكلة لدى طلبة الجامعة وعلاقتها بالجنس والتخصص ونوع المشكلة ، رسالة ماجستير ، كلية التربية ، ابن رشد ، جامعة بغداد ، ٢٠٠٣ ، ص٥١ .

(٣) نايف قطامي وآخرون : التفكير الأبداعي ، ط٢ ، منشورات جامعة القدس المفتوحة ، عمان ، ١٩٩٥ ، ص٣ .

(٤) فلاح محمد حسن : أثر استخدام ثلاث مستويات من الاستكشاف في تنمية حب الاستطلاع للطلاب ومعاهد اعداد المعلمين أطروحة دكتوراه ، كلية التربية ، ابن رشد ، جامعة بغداد ، ١٩٩٤ ، ص٤٥ .

### خطوات أسلوب الاكتشاف المتشعب (١)

❖ الحافز: يكون على شكل سؤال أو مشكلة أو حالة تتقل المتعلم إلى حالة التباين والتشتت في الإدراك بحيث يخلق الحاجة إلى البحث عن حلول ويتم تصميم الحافز بحيث تكون إيجاد الاجابة المناسبة له تتضمن ايجاد استجابات متعددة ومتشعبة.

❖ الفترة بين الحافز والاستجابة (الوسيط): خلال هذه الفترة يقوم المتعلم بالبحث عن حلول متنوعة تؤدي إلى حل للسؤال وان انشغال المتعلم هذا يعني التركيز على عملية ادراكية واحدة تساندها افعال اخرى عند الضرورة ويتم تصميم الحافز لأشغال الدماغ في نتاج متشعب في تلك العملية أو الفعل المعين الذي يغلب عليه الطابع الذهني.

❖ الاستجابة: أن البحث بين الحافز والاستجابة في مرحلة الوسيط يؤدي إلى اكتشاف متعددة ومتشعبة وإنتاجها ، هذه الافكار والاستجابات يمكن التعبير عنها من خلال الحركات المكونة للمهارة المكتشفة .

### ومن مميزات هذا الاسلوب هي (٢)

١. ينمي قوة المتعلم ويشد انتباهه ويثير دوافعه ويجعله متفاعلاً نشطاً مع الموقف التعليمي .

٢. يساعد هذا الأسلوب على بناء المفهوم الذاتي للطالب عن طريق توفير الفرصة المناسبة للمشاركة فهو من خلال هذه المشاركة يبذل قصار جهده ويحصل على فهم واختبار لقدرات نفسه مما يؤدي إلى تطوير المفاهيم الذاتية لديه .

٣. يعود الطلبة على الترجيح بين الآراء المختلفة للوصول إلى الرأي الصائب والبدائل والأفكار المتعددة التي تطرح عليهم .



٤. يشير الاسلوب المتشعب تفكير طلبة ويجعلهم ينهمكون في عمليات حقيقية خالصة للوصول إلى الحل أو الغرض الصحيح مما يقوي ملكة الخيال والإبداع وهذا ينمي تفكيرهم الإبداعي.

(١) موستن: تدريس التربية الرياضية، ترجمة، جمال صالح (آخرون)، الموصل، دار الكتب للطباعة، ١٩٩، ص ٣٠٥.

(٢) محمد محمود خليفة : مهارات التدريس الصفي ، ط٣، دار الحرة للنشر والتوزيع ، عمان ، ٢٠٠٩، ص١٤٦.

**أما عيوبه تتلخص في نقطة واحدة:**

١. ان يصبح الأسلوب غير مجدي اذا لم يكن المعلم يمتلك القدرة على حل المشكلات ولديه معلومات ومعرفة واسعة بالمبادئ والأسس العلمية والقانونية في اختصاصه. كما يؤكد محمد زياد إلى ان من شروط اسلوب الاكتشاف المتشعب هي (١) :

١. زيادة القدرة التفكيرية عند الطلاب.

٢. تنشيط العملية التربوية الصفية ومشاركة التلاميذ لإنتاجها .

٣. تطوير الفكر الأبتكاري للطلاب .

٤. تعليم الطلاب المفاهيم وربط الافكار والمهارات .

٥. تطوير ثقة الطالب بنفسه وبقدرته على العطاء والإنتاج .

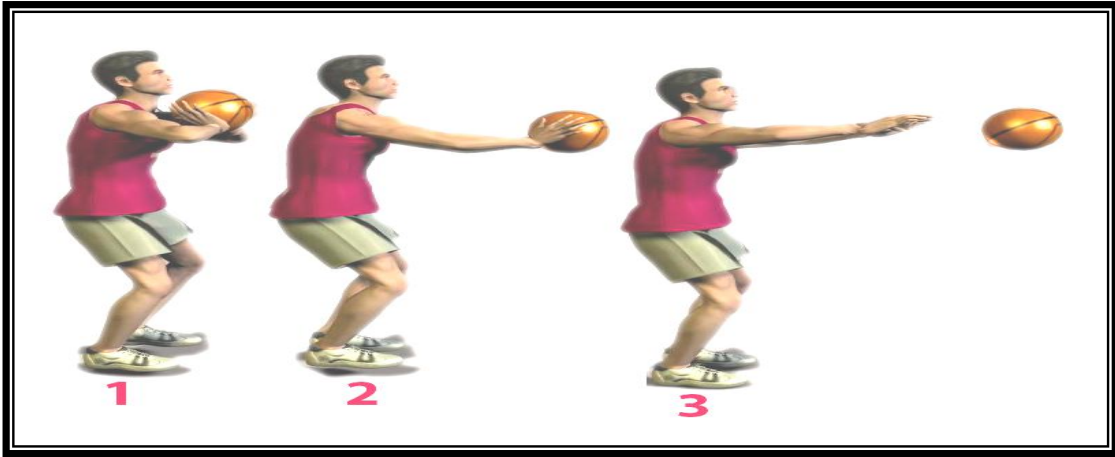
## **٢ - ٢ - ٣ المناولة الصدرية Chest Pass**

تعد المناولة الصدرية المباشرة من المهارات الأساسية المهمة بصورة عامة والمناولات بصورة خاصة حيث أن هذه المناولة تتطلب من اللاعب استخدام كلتي اليدين وهي تلعب من أمام منطقة الصدر وتسمى بالمناولة الهجوم السريع وهي من المناولات الصعبة من ناحية السيطرة الدقيقة في الاداء .

وتعد المناولة الصدرية الأكثر شيوعاً في لعبة كرة السلة حيث يشير مصطفى زيدان وجمال رمضان إلى "ان الكرة تمسك بكلتا اليدين والأصابع منبسطة على امتدادها وعدم ملامستها راحة اليد للكرة وان تكون في مواجهة الصدر مباشرة ومن الأمور الضرورية هنا مد وبسط الذراع بالكامل من أجل المتابعة السليمة للكرة وان تنسحب راحة اليدين عند اتمام المناولة" (٢). وتسمى المناولة الصدرية " بمناولة الفريق وتعتبر الاساسية في لعبة كرة السلة لكونها سهلة الاداء وتشارك في ادائها عضلات الرسغ والأصابع والذراعان والكتف والمرفق والساقين، ويمكن أن تؤدي هذه المناولة من الثبات وبعد اخذ خطوة حسب حالة اللعب، وأن هذه المناولة سميت بالصدرية المباشرة لكون مسار الكرة يكون ومباشرةً

- (١) محمد زياد حمدان : تقييم التعلم اسسه وتطبيقاته ، ط ١ ، دار العلم للملايين ، بيروت ، ١٩٧٩ ، ص ٧٥ .
- (٢) مصطفى زيدان وجمال رمضان موسى : تعليم ناشئي كرة السلة ، ط ٤ ، دار الفكر العربي القاهرة ، ٢٠٠٨ ، ص ٧٦ .

من مستوى صدر المناول إلى مستوى صدر المستلم " (١)



شكل (١)

المناولة الصدرية

ومن مزايا المناولة الصدرية هي .

- ١ . طريقة مسل الكرة في هذه المناولة هي نفس الطريقة التي تمسك بها عند المناولة، لذى فهي تسمح بالمناولة دون تعديل في مسك الكرة .
  - ٢ . اسرع انواع المناولة .
  - ٣ . اسهل انواع المناولات من حيث الاداء وأكثرها دقة .
  - ٤ . تسمح بالكثير من الخداع إذا لزم الأمر .
  - ٥ . التدريب المستمر عليها يسمح باستخدامها لمسافات تصل إلى أكثر من خمسة متر .
  - ٦ . تسمح بالطبقة بدون التغير بطريقة مسك الكرة .
- ويشير (Terry) إلى "أن المناولة الصدرية تعتبر خير قياس لمعرفة مدى نجاح عملية الهجوم وكأداة فعالة للسيطرة على أسلوب الهجوم المطلوب (١).

(١) رعد جابر وكمال عارف : المهارات الفنية بكرة السلة ، دار الفكر العربي ، القاهرة ، ١٩٨٧ ، ص ٥٠

لذلك يرى الباحث أن تطوير المناولة الصدرية هي الغاية الاساسية والتي من خلالها يتم استحواذ الفريق على الكرة ومحاولة ايصالها إلى المكان المناسب بأسرع وبأقل زمن ممكن والمحافظة على تنفيذ خطط ومتطلبات اللعبة بنجاح .

### الباب الثالث

٣- منهجية البحث وإجراءاته الميدانية .

٣- ١ منهج البحث

استخدم الباحث المنهج التجريبي ذو التصميم التجريبي ذا المجموعات الثلاثة وذلك لملائمته وطبيعة مشكلة البحث.

٣- ٢ عينة البحث .

تم اختيار عينة البحث بالطريقة العمدية وهي ممثلة بطلاب معهد إعداد المعلمين في محافظة الانبار. الرمادي للعام الدراسي (٢٠١١.٢٠١٢) وقد أخذت العينة على طلاب المرحلة الرابعة قسم التربية الرياضية والبالغ عددهم (٣٦) طالب وتم اختيار (٦) طلاب بالطريقة العشوائية لغرض إجراء التجربه الاستطلاعية وتم استبعادهم من عينة البحث الرئيسية، حيث أصبحت العينة الرئيس تتكون من (٣٠) طالباً ونسبتهم بحيث تكون نسبة (٨٣.٣٣%) من مجتمع الأصل، وقد قسمت عينة البحث على ثلاث مجموعات كل مجموعة مكونة من (١٠) طلاب وقد قسمت عن طريق القرعة حيث تمثل المجموعة الأولى هي التجريبية الأولى والتي تطبيق أسلوب الاكتشاف الموجه الجموعه والثانية هي التجريبية الثانية والتي تطبق أسلوب الاكتشاف المتشعب والمجموعة الثالثة وهي الضابطة والتي تطبق الأسلوب الامري.

### ٣ - ٣ التصميم التجريبي

اتبع الباحث التصميم ذات المجموعات الثلاث (مجموعتين تجريبيتين ومجموعة ضابطة) عشوائية الاختيار ذات الاختبار القبلي والبعدي وتتلخص في قيام الباحث باختيار مجموعتين تجريبيتين ومجموعة ضابطة عشوائيا ويجري الاختبار القبلي للمجموعات الثلاث ثم يدخل المتغير التجريبي للمجموعة التجريبية الأولى والثانية وإجراء الاختبار البعدي للمجموعات الثلاث وتحسب الفروق بين

(1) Terry v . Krause, back atbball skills and Drills Eastern Washining tan Unin Leisuvr Press ,1991 , p.19.

الاختبارين وبين المجموعات لإيجاد تأثير المتغير التجريبي بالنسبة للمجموعتين ويمكن بأخذ التصميم الأتي كما موضح في الجدول(١).

### الجدول (١)

#### يوضح التصميم التجريبي للبحث

ملاحظات	بعدي	مستقل	قبلي	مجاميع البحث
T1 اختبار قبلي	T2	X	T1	المجموعة التجريبية الأولى
X متغير تجريبي	T2	X	T1	المجموعة التجريبية الثانية

المجموعة الضابطة	T1	X	T2	T2 اختبار بعدي
------------------	----	---	----	----------------

٣- ٤ تكافؤ مجموعات البحث .

من الأمور الهامة التي ينبغي على الباحث إتباعها هي إرجاع الفروق إلى العامل التجريبي وعلى هذا الأساس لا بد ان تكون مجموعات البحث التجريبتين والضابطة متكافئة في مهارة المناولة الصدرية وقد استخدم الباحث عدد من الوسائل الإحصائية منها الوسط الحسابي والانحراف المعياري وتحليل التباين كما هو مبين فقي الجدول (٢).

### جدول (٢)

يبين المعالم الإحصائية وقيمة (F) لمتغيرات البحث

المعالم الإحصائية المتغيرات	المجموعة التجريبية الأولى		المجموعة التجريبية الثانية		المجموعة الضابطة		قيمة F المحسوبة	الدالة
	س	ع+	س	ع+	س	ع+		
المناولة الصدرية	١٢.١٠	١.٣٨	١٢.٤٦	٠.٩٦	١٢.٩٤	١.٠٢	١.٢٤	غير دالة إحصائياً

\* قيمة (F) الجدولية (٣.٣٥) عند مستوى الدلالة (٠.٠٥) وبدرجة حرية (٣-١=٢) و (٣٠-٢٧=٣)

وبما ان قيمة (F) المحسوبة (١.٢٤) أصغر من قيمة (F) الجدولية (٣.٣٥) أمام درجة حرية (٣-١=٢) و (٣٠-٢٧=٣) ومستوى الدلالة (٠.٠٥) وبذلك تكون الفروق غير دالة إحصائياً مما يدل على تكافؤ مجاميع البحث في مهارة المناولة الصدرية.

٣- ٥ الأجهزة والأدوات ووسائل جمع المعلومات

٣- ٥- ١ الأجهزة المستخدمة

- كامرا فيديو (Sony) (عدد ٢) .
- حاسبة الكترونية .
- حاسبة الكترونية لابتوب .
- ساعة توقيت (عدد ٢).

### ٣-٥-٢ أدوات البحث

- شواخص عدد (٢٠).
- صافرة عدد (٣) .
- شريط لاصق .
- شريط قياس متري .
- كرات سلة عدد (٢٠) .
- ملعب كرة سلة .

### ٣-٥-٣ وسائل جمع المعلومات .

- المصادر العربية والأجنبية .
- المقابلات الشخصية .
- استمارة استبيان .
- الشبكة العالمية الانترنت .

### ٣-٦ اختبار المناولة الصدرية (١) .

#### ▪ اسم الاختبار:

اختبار مناولة الكرة واستلامها نحو الحائط من مسافة ٢,٧٠م

(١) علي سلوم جواد الحكيم : الاختبارات والقياس والاحصاء في المجال الرياضي : ( جامعة القادسية ، ٢٠٠٤ ، ص ١٧٧-١٧٨ . )

#### ▪ الغرض من الاختبار :

قياس سرعة مناولة الكرة ( الصدرية المباشرة ) واستلامها .

#### ▪ الأدوات اللازمة :

- حائط أملس ، شريط قياس - كرة سلة عدد (٢) قانونية - ساعة توقيت الكترونية - طباشير - صافرة لإعطاء إشارة البداية و النهاية .

#### ▪ الإجراءات : أنظر الشكل (٢)

- رسم خط على الحائط الأملس وعلى بعد (٩٠) سم من سطح الأرض .

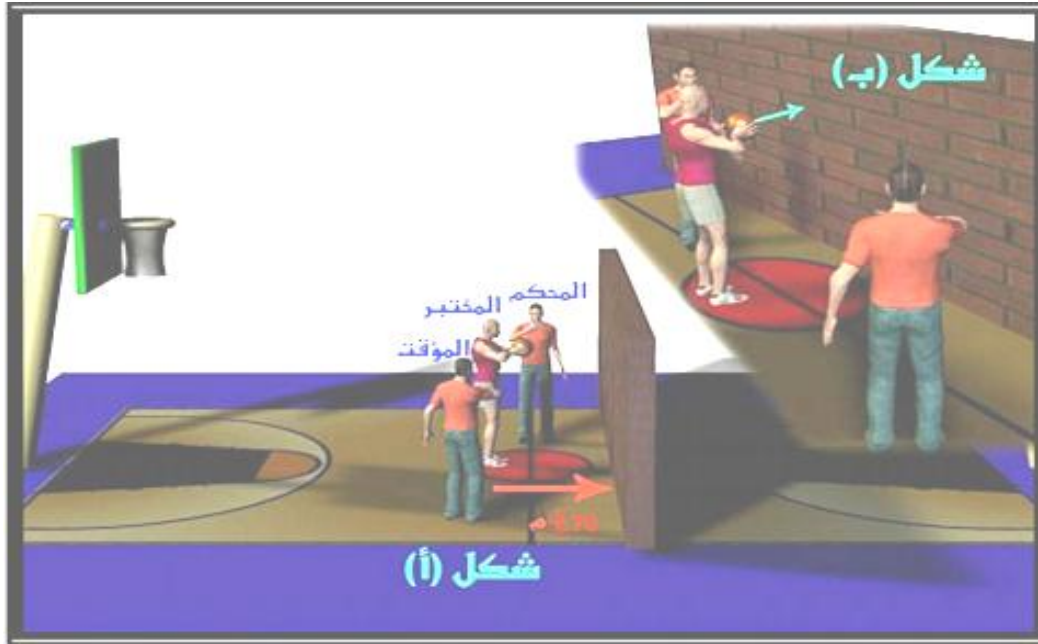
- رسم خط البدء بصورة موازية للحائط على الأرض وعلى بعد (٢,٧٠) م منه.

#### ■ وصف الأداء :

- يقف اللاعب خلف خط البدء مباشرة وهو ممسك بيده الكرة .
- إعطاء إشارة البدء للاعب الذي يقوم بمناولة الكرة ( مناولة صدرية ) بسرعة نحو الحائط الأملس واستلامها بعد ارتدادها .
- يستمر اللاعب في تكرار هذا الأداء (١٠) مناولات متتالية .
- يجب عدم لمس الكرة الأرض خلال المناولات العشرة .
- عدم تجاوز اللاعب خط البدء أثناء الأداء .
- مسموح بلامسة الكرة للحائط الأملس عند ارتفاع فوق الخط المرسوم عليه

#### - احتساب الدرجات :

تحتسب وتسجل للاعب الزمن الذي استغرقه في أداء الاختبار منذ لحظة ملامسة الكرة للحائط في المناولة الأولى الناجحة حتى ملامسة الكرة للحائط حتى المناولة العاشرة الناجحة .



شكل (٢)

يبين اختبار المناولة الصدرية ( المباشرة )

التجربة الاستطلاعية هي "عبارة عن دراسة تجريبية أولية يقوم بها الباحث على عينة صغيرة قبل قيامه ببحثه بهدف اختيار أساليب البحث وأدواته" (١)

ويجب أن تتوفر فيها الشروط نفسها والظروف التي تكون فيها التجربة الرئيسية ما أمكن ذلك لذا قام الباحث بإجراء التجربة الاستطلاعية في القاعة المغلقة بالرمادي على عينة مكونة من (٦) وكان ذلك بتاريخ ١١ / ٣ / ٢٠١٢ تم اختيارهم بطريقة عشوائية من مجتمع البحث الأصلي وتم استبعادهم من العينة الرئيسية طلاب من خارج عينة البحث. وكان الغرض من إجراء التجربة هو:

١. التعرف على الصعوبات والمشاكل التي قد تواجه الباحث .
٢. معرفة مدى ملائمة الاختبار والأجهزة والادوات المستخدمة بالبحث .
٣. معرفة الوقت اللازم لتنفيذ الاختبارات .
٤. معرفة كفاءة فريق العمل المساعد .

---

(١) محمد صبحي حسنين وحلمي عبد المنعم: الأسس العلمية لكرة الطائرة وطرق القياس، ط٢، (مركز الكتاب للنشر، القاهرة)، ١٩٩٧، ص٢٠٤.

### ٣- ٨ إجراءات البحث الميدانية

#### ٣- ٨- ١ الاختبارات المهارية القبليّة

قام الباحث بإجراء الاختبار المهاري للمجموعتين التجريبتين الأولى والثانية والمجموعة الضابطة لمهارة (المناولّة الصدرية) في يوم الثلاثاء المصادف (١٣/٣/٢٠١٢) حيث تم اختبار المجموعتين التجريبتين الأولى والثانية والمجموعة الضابطة حيث إن طلاب هذين المجموعتين يمثلون طلاب المرحلة الرابعة شعبة(أ) والتي عددها(٢٠) طالب قسموا إلى مجموعتين وتم تقسيمهم بطريقة عشوائية حيث جرت الاختبارات في القاعة المغلقة في مدينة الرمادي وجرّت الاختبارات من قبل فريق العمل المساعد وبإشراف الباحث ولكل مجموعة على حدة. وبعدها اجري اختبار المجموعة الضابطة والتي تمثل طلابها المرحلة الرابعة شعبة(ب) في المعهد بعد أن تم أخذ(٦) طلاب منهم بطريقة عشوائية لأجراء التجربة الاستطلاعية وتم استبعادهم من عينة



البحث وقد جرت الاختبارات القبليّة على (١٠) طلاب وهم يمثلون المجموعة الضابطة وتم إجراء الاختبارات بنفس الظروف التي جرت فيها اختبارات المجموعتين التجريبتين الأولى والثانية.

### ٣ - ٨ - ٢ التجربة الرئيسيّة

قبل البداية في تطبيق دروس التربية الرياضيّة الخاصّة بمهارة المناولة الصديريّة قام الباحث بإجراء حصتين تدريسيّتين تعريفيتين للتعرف على أسلوب الاكتشاف الموجه والاكتشاف المتشعب من قبل الطلاب وفي يوم الاثنين المصادف (٢٠١٢/٣/١٩) قام الباحث بالبداية بتطبيق التجربة الرئيسيّة حيث اشتمل المنهج على (١٢) وحدة تعليمية ثم إدخال الأسلوبين قيد الدراسة على هذه الوحدات في الجزء التعليمي من القسم الرئيسي من الوحدة التعليميّة حيث كانت عدد الوحدات وحدتين في الأسبوع الواحد وبواقع (٦) أسابيع وقد جرى تطبيق المنهج في القاعة المغلقة في مدينة الرمادي وساحة معهد إعداد المعلمين في الرمادي حيث كانت المجموعة التجريبيّة الأولى تدرس بأسلوب الاكتشاف الموجه والمجموعة التجريبيّة الثانية تدرس بأسلوب الاكتشاف المتشعب أما المجموعة الضابطة فتدرس بأسلوب الأمر المتبع من قبل المدرس. أما بخصوص المجموعة التجريبيّة الأولى فبعد شرح المهارة المراد تعلمها وبعد عرضها من قبل المدرس يقوم المدرس بطرح الأسئلة المعدة من قبل الباحث والتي تخص التكنيك والشكل الظاهري للمهارة المراد تعلمها بحيث تكون هذه الأسئلة محددة كل سؤال يحدد بإجابة واحدة فقط. وتكون عدد الأسئلة التي تطرح في كل تعليمية حسب الوقت المخصص للجزء التعليمي من القسم الرئيسي وكذلك الحال مع المجموعة التجريبيّة الثانية فبعد شرح المهارة وعرضها أما الطلاب يقوم المدرس بطرح الأسئلة على الطلاب وكذلك تكون عدد الأسئلة المطروحة حسب الوقت المتبقي من الجزء التعليمي من القسم الرئيسي لكن يكون السؤال هنا بأسلوب الاكتشاف المتشعب بحيث أن السؤال يكون له أكثر من إجابة واحدة صحيحة. أما بخصوص المجموعة الضابطة فيكون تعلمها للمهارات بأسلوب المدرس المتبع من قبله. وهكذا استمر تطبيق هذا المنهج وبإشراف من قبل الباحث على كل خطوات التجربة الرئيسيّة وقد انتهى الباحث من تنفيذ المنهج يوم (٢٠١٢/٤/٢٥) وكان هذا آخر يوم في التجربة بعدها تم تحديد يومين لأجراء الاختبارات البعديّة.

### ٣ - ٨ - ٣ الاختبارات المهاريّة البعديّة .

بعد الانتهاء من تنفيذ تجربة البحث الرئيسة تم إجراء الاختبارات البعدية للمجموعتين التجريبتين والمجموعة الضابطة يوم الاثنين المصادف (٢٠١٢/٤/٣٠) في الساعة العاشرة صباحاً وقد جرت الاختبارات لمجاميع البحث كلها على القاعة المغلقة في مدينة الرمادي من قبل فريق العمل المساعد.

### ٣- ١١ الوسائل الإحصائية

$$\text{النسبة المئوية} = \frac{\text{الجزء}}{\text{الكل}} \times 100 \dots\dots\dots (١)$$

-----  
 ---

(١) قيس ناجي وشامل كامل: مبادئ الإحصاء في التربية البدنية، بغداد، مطبعة التعليم العالي، ١٩٨٨، ص ١١٤.

$$\text{الوسط الحسابي} = \frac{\text{مجم س}}{\text{ن}} \dots\dots\dots (١)$$

$$\frac{\text{(مجم س)}^2}{\text{ن}}$$

$$\text{الانحراف المعياري} = \text{مج س}^2 - \text{..... (٢)}$$

$$\text{ف} = \frac{\text{متوسط المربعات بين المجموعات}}{\text{متوسط المربعات داخل المجموعات}} \text{..... (٣)}$$

$$\text{اختبار (T)} = \frac{\text{س ف}}{\frac{\text{ع ف}}{\sqrt{\text{ن}}}} \text{..... (٤)}$$

(١) وديع ياسين التكريتي ومحمد حسن ألببيدي: التطبيقات الاحصائية في استخدام الحاسوب في بحوث التربية الرياضية، الموصل، دار الكتب للطباعة والنشر، ١٩٩٩، ص ١٠٢.

(٢) وديع ياسين التكريتي ومحمد حسن ألببيدي: المصدر السابق، ١٩٩٩، ص ١٥٥.

(٣) لؤي غانم الصميدعي واخزون: الإحصاء والاختبارات في المجال الرياضي، ط١، اربيل، العراق، ٢٠١٠، ص ٦٤.

(٤) قيس ناجي عبد الجبار: طرائق والأساليب الإحصائية، الموصل، دار الحكمة للطباعة والنشر، ١٩٩٠، ص ٣٧٧.

$$\text{نسبة التطور} = \frac{\text{الوسط الحسابي البعدي} - \text{الوسط الحسابي القبلي}}{\text{القبلي}} \text{..... (١)}$$

#### ٤- عرض النتائج وتحليلها ومناقشتها

#### ١-٤ عرض النتائج وتحليلها

#### ٤-١-١ عرض نتائج الاختبارات القبليّة والبعديّة للمجموعة التجريبية الأولى وتحليلها

#### جدول (٣)

يبين الأوساط الحسابية والانحرافات المعيارية وفروق الأوساط الحسابية والانحرافات المعيارية وقيمة (ت) المحسوبة بين الاختبارات القبليّة والبعديّة للمجموعة التجريبية الأولى

المتغيرات	المعالم الإحصائية	وحدة القياس	الاختبارات القبليّة		الاختبارات البعديّة		س ف	ع ف	قيمة ت المحسوبة	الدلالة
			س	ع	س	ع				
المتغيرات										
المناولة الصديرة		ثا	١٢,١٠	١,٣٨	١٠,٥٠	١,٠٨	١,٩٩	١,١٣	٥,٦٨	دالة

\* قيمة (ت) الجدولية (٢,٢٦٢) عند مستوى دلالة (٠,٠٥) وبدرجة حرية (٩=١-١٠)

يتبين من الجدول أعلاه الوسط الحسابي لمهارة المناولة الصديرة للاختبار القبلي تبلغ (١٢,١٠) ثانية والانحراف المعياري (١,٣٨) وللاختبار البعدي بلغ وعلى التوالي (١٠,٥٠) ثانية وانحراف معياري (١,٠٨) وفروق الأوساط الحسابية (١,٩٩) وفروق الانحراف المعياري (١,١٣) وبلغت قيمة (ت) المحسوبة (٥,٦٨) والجدولية (٢,٢٦) تحت مستوى الدلالة (٠,٠٥) وبدرجة حرية (٩).

(١) مصطفى حسن باهي: الإحصاء التطبيقي في مجال البحوث التربوية والنفسية والاجتماعية والرياضية، ط١، القاهرة، مركز الكتاب للنشر، ١٩٩٩، ص٧٤.

#### ٤-١-٢ عرض نتائج الاختبارات القبليّة والبعديّة للمجموعة التجريبية الثانية وتحليلها

#### جدول (٤)

يبين الأوساط الحسابية والانحرافات المعيارية وفروق الأوساط الحسابية والانحرافات المعيارية  
وقيمة (ت) المحسوبة بين الاختبارات القبليّة والبعدية للمجموعة التجريبية الأولى

الدالة	قيمة ت المحسوبة	ع ف	س ف	الاختبارات البعدية		الاختبارات القبليّة		وحدة القياس	المعالم الإحصائية المتغيرات
				ع	س	ع	س		
دالة	٦,٢٢	٠,٨ ٧	١,٦٨	٥,٧٧	١٠,٧ ٧	٠,٩ ٦	١٢,٤ ٦	ثا	المناولة الصدرية

\* قيمة (ت) الجدولية (٢,٢٦٢) عند مستوى دلالة (٠,٠٥) وبدرجة حرية (٩=١-١٠)

يتبين من الجدول أعلاه الوسط الحسابي لمهارة المناولة الصدرية للاختبار القبلي تبلغ (١٢,٤٦) ثانية والانحراف المعياري (٠,٩٦) وللاختبار البعدي بلغ وعلى التوالي (١٠,٧٧) ثانية وانحراف معياري (٥,٧٧) وفرق الأوساط الحسابية (١,٦٨) وفرق الانحراف المعياري (٠,٨٧) وبلغت قيمة (ت) المحسوبة (٦,٢٢) والجدولية (٢,٢٦) تحت مستوى الدلالة (٠,٠٥) وبدرجة حرية (٩).

٤-١-٣ عرض نتائج الاختبارات القبليّة والبعدية للمجموعة الضابطة وتحليلها

#### جدول (٥)

يبين الأوساط الحسابية والانحرافات المعيارية وفروق الأوساط الحسابية والانحرافات المعيارية  
وقيمة (ت) المحسوبة بين الاختبارات القبليّة والبعدية للمجموعة الضابطة

الدالة	قيمة ت المحسوبة	ع ف	س ف	الاختبارات البعدية		الاختبارات القبليّة		وحدة القياس	المعالم الإحصائية المتغيرات
				ع	س	ع	س		
دالة	٣	١,٤ ٣	١,٣٥	١,٠٨	١١,٦ ٢	١,٠ ٢	١٢,٤ ٩	ثا	المناولة الصدرية

\* قيمة (ت) الجدولية (٢,٢٦٢) عند مستوى دلالة (٠,٠٥) وبدرجة حرية (٩=١-١٠)

يتبين من الجدول أعلاه الوسط الحسابي لمهارة المناولة الصدرية للاختبار القبلي تبلغ (١٢,٤٩) ثانية والانحراف المعياري (١,٠٢) وللاختبار البعدي بلغ وعلى التوالي (١١,٦٢) ثانية وانحراف معياري (١,٠٨) وفرق الأوساط الحسابية (١,٣٥) وفرق الانحراف المعياري (١,٤٣)

وبلغت قيمة (ت) المحسوبة (٣) والجدولية (٢,٢٦) تحت مستوى الدلالة (٠,٥) وبدرجة حرية (٩).

٤-١-٤ عرض نتائج الاختبارات البعدية للمجموعتين التجريبتين والمجموعة الضابطة وتحليلها

### جدول (٦)

يبين الأوساط الحسابية والانحرافات المعيارية لمتغيرات البحث المختارة للمجموعة التجريبية الأولى والمجموعة التجريبية الثانية والمجموعة الضابطة وقيمة (ف) المحسوبة

الدلالة	قيمة ت المحسوبة	ع ف	س ف	الاختبارات البعدية		الاختبارات القبلية		وحدة القياس	المعالم الإحصائية المتغيرات
				ع	س	ع	س		
غير دالة	٣,١٢	١,٠	١١,٦	٠,٧٧	١٠,٧	١,٠	١٠,٥	ثا	المناولة الصدرية
		٨	٢		٧	٨	٠		

\* قيمة (ف) الجدولية (٣,٣٥) عند مستوى دلالة (٠,٠٥) وبدرجة حرية (٢٧=٣-٣٠)

يتبين من الجدول السابق أن قيم (ف) المحسوبة بين نتائج الاختبارات البعدية بين مجاميع البحث في متغيرات الرئيسية كانت (٣,١٢) وعند مقارنتها بقيمة (ف) الجدولية التي كانت (٣,٣٥) وتحت عند مستوى دلالة (٠,٠٥) وبدرجة حرية (٢=١-٣) و(٢٧=٣-٣٠) وجد أنها اصغر مما يدل على أن الفرق غير دالة إحصائياً.

٤-١-٥ عرض نتائج مقدار التطور للمجموعة التجريبية الأولى والمجموعة التجريبية الثانية والمجموعة الضابطة وتحليلها

### جدول (٧)

يبين الأوساط الحسابية للأختبارات القبليّة والبعدية والنسبة المئوية لمقدار التطور بين مجاميع البحث

المعالم الإحصائية		المجموعة التجريبية الأولى			المجموعة التجريبية الثانية			المجموعة الضابطة	
المتغيرات	س	س	س	س	س	س	س	س	
	قبلي	بعدي	مقدار التطور	قبلي	بعدي	مقدار التطور	قبلي	بعدي	
المناولة الصدرية	١٢,١	١٠,٥	١٣,٢	١٢,٤	١٠,٧	١٣,٥	١٢,٩	١١,٦	
	٠	٠	٢%	٦	٧	٦%	٤	٢	

يتبين من الجدول أعلاه نسب التطور في نتائج الاختبارات البعدية من نتائج الاختبارات القبليّة حيث كانت الزيادة في نسبة التطور لصالح المجموعتين التجريبيتين في المناولة الصدرية وكما يأتي :

- نسبة التطور في مهارة المناولة الصدرية بالنسبة للمجموعة التجريبية الأولى كانت (١٣,٢٢%) أما بالنسبة للمجموعة التجريبية الثانية فكانت (١٣,٥٦%) فيما بلغت نسبة التطور للمجموعة الضابطة (١٠,٢٠%) .

### ٤-٢ مناقشة النتائج

#### ٤-٢-١ مناقشة نتائج الاختبارات القبليّة والبعدية للمجموعة التجريبية الأولى

من خلال جدول (٣) يتبين وجود فروق دالة إحصائية بين نتائج الاختبارات القبليّة والبعدية للمهارة (المناولة الصدرية) ولصالح نتائج الاختبارات البعدية للمجموعة التجريبية الأولى ويعزو الباحث سبب ذلك إلى أن خصوصية أسلوب الاكتشاف الموجه في كونه يعتمد على استثارة العمليات العقلية لدى المتعلمين من خلال ما تتضمنه الأسئلة المطروحة الخاصة بالمهارات المراد تعلمها من استفهام باتجاه واحد يجبر المتعلم على استخدام مجموعة من العمليات العقلية ( كالإدراك والتفكير والتصوير) وغيرها وبالتالي نقل المتعلم من دور المقلد للنموذج المعطى له من قبل المعلم في الطريقة التقليدية ( الشرح والعرض) إلى دور المكتشف للتكنيك الصحيح للحركة

وذلك من خلال اقتران عملية التعلم بعملية التفكير والتي تأتي من ادراك تام لكل جزء من أجزاء المهارة نتيجة لتفكير المتعلم إثناء عملية الاكتشاف الموجه أي حصر تفكير المتعلم في اتجاه واحد في الإجابة وتؤكد هبة عبد العظيم "أن أسلوب الاكتشاف الموجه يعمل على نقل محور الاهتمام من المعلم إلى المتعلم مما يدفعه إلى استخلاص جوانب وخبرات التعلم بنفسه كما يوفر له المعلومات ذات صلة بموضع الاكتشاف الموجه" (١)

ويتصف استخدام أسلوب الاكتشاف الموجه في تدريس مهارات كرة السلة قيد البحث للفعالية فيما يختص بتحصيل المعرفي لهذه المهارات وهذا ما يؤكد سيف الدين فهمي " انه لا يوجد تعلم حقيقي ما لم يتعامل المتعلم مع المعلومات التي يكتسبها ويمثلها ويعدل فيها إثناء الأداء" (٢)

#### ٤-٢-٣ مناقشة نتائج الاختبارات القبليّة والبعدية للمجموعة التجريبية الثانية

من خلال جدول (٤): يتبين وجود فروق دالة إحصائية بين الاختبارات القبليّة والبعدية للمهارة ( المناولة الصدرية) ولصالح الاختبارات البعدية للمجموعة التجريبية الثانية ويعزو الباحث سبب ذلك أن أسلوب الاكتشاف المتشعب يدفع المتعلم لاكتشاف المعلومات لنفسه بدلا من أن يستمدّها من المعلم لذلك فهو اقدر على استدعاءها وقت الحاجة إليها لأنها أكثر ثباتا وشمولا وكذلك فإن أسلوب الاكتشاف المتشعب يعطي للمتعلم فرصة اكبر وحرية اكبر في الإجابات مقارنةً مع الأسلوب الذي سبقه وهذا ما يؤكد محمود عنان حيث يشير إلى أن "الإدراك لتكنيك المهارة بالشكل الصحيح يلعب دورا هاما في اكتشاف أكثر من إجابة عن السؤال الذي يواجهه المتعلم لأن ذلك يتطلب من المتعلم إلى إن يدرك دائما عناصر الموقف الذي يواجهه حتى يستطيع أن يتغلب دائما على الظروف المتغيرة وان التفكير الصحيح لا يكون إلا بعد إدراك صحيح لكافة عناصر الموقف ط(٣) .

كما ان عملية التعلم من خلال أسلوب الاكتشاف المتشعب تكون اكثر فعالية وتشويق وإثارة من التعلم بالطريقة التقليدية ( العرض والشرح ) لأن المتعلم يشعر بقيمة عملية التعلم لكونه قد ساهم فيها وقد وجد أن مساهمته هي منتجة وكانت حصيلتها اكتشافه للمهارة مما زاد من دافعية المتعلم نحو التعلم بهذا الأسلوب وترجيح كفة التعلم به على كفة التعلم بالطريقة الاعتيادية التي لطالما كان دور المتعلم فيها هو المتلقي فقط وهذا ما يؤكد احمد سعد الدين والذي يرى "أن التعلم بالاكتشاف



(١) هبة عبد العظيم محمد: اثر استخدام إستراتيجية مقترحة لتدريس وحدة دراسية في التربية الرياضية على معدل النمو في التحصيل والإدراك لدى تلاميذ الصف الثالث الابتدائي ، رسالة ماجستير ، كلية التربية الرياضية ، جامعة الإسكندرية ، ١٩٩٢، ص٩٧،

(٢) سيف الدين فهمي : مراكز مصادر التعلم . ضرورة تربية . صحيفة التربية ، العدد الثاني ، يناير ١٩٨٣،

(٣) محمود عنان: التعلم والدافعية بالرياضة ، القاهرة، جامعة حلوان، ٢٠٠٤، ص٥٦،

المتشعب يزيد من دافعية المتعلم نحو التعلم لما يوفره من تشويق وإثارة يشعر بها المتعلم إثناء اكتشافه للمعلومات بنفسه " (١)

#### ٤-٢-٣ مناقشة نتائج الاختبارات القبليّة والبعدية للمجموعة الضابطة

من خلال جدول (٥): يتبين وجود فروق دالة إحصائية بين نتائج الاختبارات القبليّة والبعدية للمهارة (المناولة الصدرية) ولصالح نتائج الاختبارات البعدية ويعزو الباحث سبب ذلك إلى نوعية التمارين التعليمية المستخدمة من قبل المدرس خلال تطبيق المنهاج التعليمي المتبع وهذا التطور الذي ظهر من خلال المعالجات الإحصائية للنتائج يؤكد على فاعلية و المنهج التعليمي للمهارات قيد الدراسة كذلك فان هذا التطور الايجابي من وجه نظر الباحث قد تؤثر بعملية تنظيم المنهاج الاعتيادي المتبع (أسلوب العرض والشرح) وذلك كونه يحتوي على مجموعة من التمارين الخاصة بالإعداد المهاري لمهارة المناولة الصدرية كرة السلة والتي كانت منسجمة مع مستوى المتعلمين وأعمارهم وقابليتهم وأيضاً للمحتوى والوقت المستمر في الوحدات التعليمية مما أظهر بوضوح تقدم في المستوى من خلال النتائج التي ظهرت في الاختبارات الاختبار الأبعدي بالمقارنة مع النتائج التي ظهرت في الاختبار القبلي "أن نجاح المتعلمين يتوقف على عملية التعلم المستمر وإتقان المتعلمين المهارات الأساسية وهذا يتطلب التعلم لساعات طويلة " (٢)

#### ٤-٢-٤ مناقشة نتائج الاختبارات البعدية للمجموعتين التجريبيتين والمجموعة الضابطة

من خلال النتائج المعروضة في جدول (٦) فقد ظهر أن هنالك تبايناً في التعلم بين المجاميع الثلاث وداخلها في مهارة (المناولة الصدرية ) ويعزو الباحث هذا التباين بالدرجة الأساسية إلى خصوصية المهارة مع الاسلوب المتبع سواء كان أسلوبياً الاكتشاف موجه أو متشعب او الأسلوب الأمرى وعلى الرغم من إن قيمة (ف) المحسوبة بين المجاميع قد ظهرت

أصغر من قيمة (ف) الجدولية وهذا يدل على أن الفروق غير دالة إحصائياً وفي مهارة المناولة قد اعتمدت على عنصر الزمن وكما هو معلوم فإن قصر الزمن في الاختبارات البعدية بالمقارنة مع الاختبارات القبلية وهذا يدل على تطور المجموعات في المهارة قيد الدراسة لأن كلما قل زمن أداء المهارة هذا يدل على تطور مستوى المتعلم وهذا ما يؤكد كليفور "أن المهارات الهجومية الأساسية بكرة السلة تكون ناجحة وفعالة

(١) احمد سعد الدين: موضوعات تهم المتعلم وتساعد في تطوير عمله، منتدى علوم التربية والتعليم،

(٢) عبد الدايم محمد محمود ومحمد صبحي حسانين : الحديث في كرة السلة الأسس العلمية والتطبيقية، ط١، دار الفكر العربي، القاهرة ، ١٩٩٩، ص١٦،

عندما يؤدي بسرعة وليس بقوة وهي ذات دقة والسرعة هنا تعني سرعة إيصال الكرة إلى الزميل أو إلى ساحة المنافس أو إلى الحلق بأقصر وقت لكي تكون فعالة" (١)

وبالذهاب إلى جدول (٧) الخاص بنسب التطور والخاص بالمهارة قيد الدراسة فقد ظهر أن المجموعة التجريبية الثانية ذات الأسلوب الاكتشاف المتشعب قد كانت أكثر تطوراً في المناولة الصدرية بالمقارنة مع المجموعة التجريبية الأولى والمجموعة الضابطة ويعزو الباحث سبب ذلك التفوق للأسلوب المتشعب إلى كونه يعطي حرية أكثر للمتعلم في اكتشاف الإجابة على الرغم من إن أسلوب الاكتشاف الموجه في هذه المهارة مقاربا إلى حد ما في مقدار التطور مع أسلوب الاكتشاف المتشعب وهذا يدل على أن الأسلوبين المستخدمين في هذا البحث قد احداثا تطوراً ملموساً وفعالاً في تطوير المهارة المناولة الصدرية ، ويعزو الباحث سبب ذلك إلى أن أسلوب الاكتشاف تعد من الأساليب التدريس تعتمد على العلاقة بين المتعلم والمعلم والتي تؤكد على جعل الطالب محور العملية التعليمية وذلك من خلال إعطائه الفرصة في اتخاذ بعض القرارات الخاصة بالعملية التعليمية المتأتية من خلال مشاركة المعلم إثناء طرح الأسئلة من قبل المعلم والتفكير وإعطاء الإجابة من قبل (المتعلم) وبالتالي فإن هذه المشاركة في عملية الاكتشاف تعتمد بشكل أساسي على امتزاج خبرة المتعلم التي تظهر من خلال صياغته للأسئلة الخاصة بالمهارة المراد تعلمها من إمكانيات الطالب وقدراته الفكرية والتي تنعكس في الجانب التطبيقي على قدرات المتعلم المهارية وبالتالي إنجاح العملية التعليمية إذا إننا نعلم إن نجاح العملية التعليمية يعتمد بشكل كبير على التفاعل بين المعلم والمتعلم والهدف وهذا ما يؤكد صبحي حمدان أبو جلالة" الذي يعتقد ان عملية التدريس تعد موقفاً يتميز بالتفاعل بين المعلم والمتعلم ولكل منهما دور

الذي يمارسه من أجل تحقيق أهداف معينة لذلك أصبحت عملية التدريس هي خبرات تعليمية يخطط لها المعلم وينفذها من أجل مساعدة المتعلمين على تحقيق أهداف تعليمية معينة " (٢)

(1) Clifford or Leebrowncl : Basket ball For girl and Women , Me grow hill book company N, Y ,1954 , P , 71 ،

(٢) صبحي حمدان أبو جلاله : التعليم تلقين أم مشاركة ، منتديات المعرفة .

#### ٥- الاستنتاجات والتوصيات

##### ٥-١ الاستنتاجات

١-يؤدي التدريس بأسلوب الاكتشاف الموجه وأسلوب الاكتشاف المتشعب والأسلوب التقليدي إلى تحسين التعلم لمهارات كرة السلة قيد البحث لدى أفراد العينة إلا أن التدريس بأسلوب الاكتشاف قد تفوق على الأسلوب التقليدي.

٢- تفوق المجموعة التجريبية الثانية بأسلوب الاكتشاف المتشعب في تحسين تعلم مهارة المناولة الصدرية بكرة السلة على المجاميع الأخرى تليها في ذلك المجموعة التجريبية الأولى ثم المجموعة الضابطة .

٣- أن جميع الأساليب التدريسية فعالة في التدريس سواء كانت الأساليب التقليدية التي تعتمد على الشرح والعرض أم الأسلوب الموجه والأسلوب المتشعب . والدليل وجود نسب التطور لدى المجموعة التي درست في الأسلوب التقليدي (الشرح والعرض) على أنها لم تكن بمستوى المجموعتين التجريبيتين الأولى والثانية من حيث تعلمها .

##### ٥-٢ التوصيات

١- ضرورة تدريس طلاب قسم التربية الرياضية في معهد أعداد المعلمين بالطرق الغير المباشرة في التدريس مثل الاكتشاف الموجه والاكتشاف المتشعب حيث إنها تعمل على إشراك المتعلم في عملية التعلم وهو ما يساهم في إكسابهم الخبرات التربوية الكاملة وإعدادهم لمواجهة مشكلات التدريس .

٣- ضرورة أعداد دورات وندوات للقائمين على التدريس والتوجيه في التربية الرياضية لمراحل معاهد إعداد المعلمين وتوعيتهم بأهمية استخدام طرق تدريسية مختلفة ومتنوعة في أنشطة التربية الرياضية وتدريبهم على كيفية استخدامها .

٤- ضرورة إجراء العديد من الدراسات باستخدام أسلوب الاكتشاف الموجه والاكتشاف المتشعب في تدريس مهارات وأنشطة أخرى ولمراحل سنوية مختلفة ولكلا الجنسين .

### المصادر العربية

- احمد سعد الدين : موضوعات تهم المتعلم وتساعد في تطوير عمله ، منتدى علوم التربية والتعليم.
- استنبق مجيد علي : المعرفة ما وراء الادراكية باستراتيجيات حل المشكلة لدى طلبة الجامعة وعلاقتها بالجنس والتخصص ونوع المشكلة ، رسالة ماجستير ، كلية التربية ، ابن رشد ، جامعة بغداد ، ٢٠٠٣.
- حمدي علي الفرماوي : الأساليب المعرفية بين النظرية والبحث ، ط١، مكتبة الانجلو المصرية ، القاهرة، ١٩٩٤.
- رعد جابر وكمال عارف : المهارات الفنية بكرة السلة ، دار الفكر العربي ، القاهرة ، ١٩٨٧.
- سيف الدين فهمي : مراكز مصادر التعلم . ضرورة تربوية ، صحيفة التربية ، العدد الثاني ، يناير ١٩٨٣.
- صبحي حمدان أبو جلاله : التعليم تلقين أم مشاركة ، [WWW.almarefa.net](http://WWW.almarefa.net)

- عبد الدايم محمد محمود ومحمد صبحي حسانين : الحديث في كرة السلة الأسس العلمية والتطبيقية ، ط ١ ، دار الفكر العربي ، القاهرة ، ١٩٩٩ .
- عفاف عبد الكريم حسن : طرق التدريس في التربية البدنية والرياضية ، منشأ المعارف ، الإسكندرية ، ١٩٩٠ .
- علي سلوم جواد الحكيم : الاختبارات والقياس والإحصاء في المجال الرياضي ، جامعة القادسية ، ٢٠٠٤ .
- فلاح محمد حسن : أثر استخدام ثلاث مستويات من الاستكشاف في تنمية حب الاستطلاع للطلاب ومعاهد اعداد المعلمين أطروحة دكتوراه ، كلية التربية ، ابن رشد ، جامعة بغداد ، ١٩٩٤ .
- قيس ناجي عبد الجبار : طرائق والأساليب الإحصائية ، الموصل ، دار الحكمة للطباعة والنشر ، ١٩٩٠ .
- قيس ناجي وشامل كامل : مبادئ الإحصاء في التربية البدنية ، بغداد ، مطبعة التعليم العالي ، ١٩٨٨ .
- لؤي غانم الصميدعي وآخرون: الإحصاء والاختبارات في المجال الرياضي ، ط ١، اربيل ، العراق، ٢٠١٠ .
- محمود داود الربيعي وسعيد صالح محمد أمين : طرائق تدريس التربية الرياضية وأساليبها ، ط ١، دار الكتب العلمية ، بيروت ، ١٩٧١ .
- محمد زياد حمدان : تقييم التعلم اسسه وتطبيقاته ، ط ١ ، دار العلم للملايين ، بيروت ، ١٩٧٩ .
- محمد صبحي حسانين وحلمي عبد المنعم: الأسس العلمية لكرة الطائرة وطرق القياس، ط ٢، مركز الكتاب للنشر، القاهرة ، ١٩٩٧ .
- محمد محمود خليفة : مهارات التدريس الصفي ، ط ٣، دار الحرة للنشر والتوزيع ، عمان ، ٢٠٠٩ .
- محمد محمود عبد الدايم : ومحمد صبحي حسانين : الحديث بكرة السلة الأسس العلمية والتطبيقية ، ط ١ ، دار الفكر العربي ، القاهرة ، ١٩٩٩ .
- محمود عنان : التعلم والدافعية بالرياضة ، القاهرة ، جامعة حلوان ، ٢٠٠٤ .
- مصطفى حسن باهي : الإحصاء التطبيقي في مجال البحوث التربوية والنفسية والاجتماعية والرياضية ، ط ١ ، القاهرة ، مركز الكتاب للنشر ، ١٩٩٩ .
- مصطفى زيدان وجمال رمضان موسى : تعليم ناشئي كرة السلة ، ط ٤ ، دار الفكر العربي القاهرة ، ٢٠٠٨ .

- موستن وشوورت : تدريس التربية الرياضية ، ترجمة ، جمال صالح ( وآخرون ) ، الموصل ، دار الكتب للطباعة ، ١٩٩١ .
- هبة عبد العظيم محمد : اثر استخدام إستراتيجية مقترحة لتدريس وحدة دراسية في التربية الرياضية على معدل النمو في التحصيل والإدراك لدى تلاميذ الصف الثالث الابتدائي ، رسالة ماجستير ، كلية التربية الرياضية ، جامعة الإسكندرية ، ١٩٩٢ .
- وديع ياسين التكريتي ومحمد حسن العبيدي : التطبيقات الاحصائية في استخدام الحاسوب غي بحوث التربية الرياضية ، الموصل ، دار الكتب للطباعة والنشر ، ١٩٩٩ .

### المصادر الأجنبية

- Clifford or Leebrowncl : Basket ball For girl and Women , Me grow hill book company N. Y .1954 .
- Terry v . Krause, back atbball skills and Drills Easterr Washining tan Unin Leisuvr Press ,1991.

### ملحق (١)

الأسئلة الخاصة بالأسلوبين في تعليم مهارة المناولة الصدرية

الموضوع العام: كرة السلة

الغرض الخاص //: اكتشاف مهارة المناولة الصدرية بكرة السلة اكتشافا موجها

س١//: كيف يتم أداء المناولة الصدرية بيد واحدة أم بكلتا اليدين ؟

ج//: يتم من خلال استعمال اللعب كلتا يديه .

س٢//: في أي مستوى تلعب المناولة الصدرية ؟

ج//: تلعب من أمام منطقة الصدر .

س٣//: هل المناولة الصدرية مهارة هجومية أم دفاعية ؟

ج//: تعتبر من المهارات الهجومية .

س٤//: هل المناولة الصدرية هي مهارة سهلة أم مهارة صعبة من حيث الأداء ؟

ج//: تعتبر من أسهل أنواع المناولات .

س٥//: كيف يتم أداء المناولة من حيث التكنيك ؟

ج//: يتم من خلال مسك الكرة بكلتا اليدين والأصابع منبسطة على امتدادها وعدم ملامسة راحة اليد للكرة وأن تكون في مواجهة الصدر مباشرةً .

س٦//: ما هي أهم الأمور الضرورية عند أداء المناولة الصدرية ؟

ج//: من الأمور الضرورية في المناولة الصدرية مد وبسط الذراع بالكامل .

س٧//: لماذا يتم مد وبسط الذراع بالكامل أثناء المناولة الصدرية ؟

ج//: لغرض ضمان توجيه الكرة وكذلك ضمان انسيابية الحركة .

س٨//: ما هي العضلات الرئيسية في الجسم التي تشترك في أداء المناولة الصدرية ؟

ج//: تشترك في أدائها عضلات الرسغ والأصابع والذراعين والكتف والمرفق والرجلين .

س٩//: لماذا تسمى هذه المناولة بالمناولة الصدرية ؟

ج//: لأن مسار الكرة يكون مباشرةً من مستوى الصدر المناول إلى صدر المستلم .

س١٠//: ما هي أقصى مسافة تصل لها المناولة الصدرية ؟

ج//: أقصى مسافة هي من (٦ . ٨) م .

س١١//: ما هي أسرع أنواع المناولة ؟

ج//: المناولة الصدرية هي من أسرع أنواع المناولات .

س١٢//: ما هي أكثر أنواع المناولات من حيث الدقة ؟

ج//: المناولة الصدرية أكثر أنواع المناولات دقة .

س١٣:// لماذا تؤدي المناولة الصدرية بمستوى أعلى من الوسط وأدنى من الرأس ؟

ج:// حتى يتمكن المستلم من تسلمها بسهولة ونظراً لعدم وجود المنافس .

س١٤:// كيف يكون وضع الأصابع على الكرة أثناء تأدية المناولة الصدرية؟

ج:// تكون الأصابع منتشرة على الكرة والإبهامين في وضع ساند للكرة ويشكل زاوية حادة مع الأصابع ويكون وضع الأصابع قريبة من الصدر .

س١٥:// كيف يكون وضع الركبتين والجذع أثناء أداء المناولة الصدرية ؟

ج:// يجب ثني الركبتين والجذع قليلاً أثناء الأداء .

س١٦:// كيف يكون وضع المرفقين أثناء الأداء .

ج:// جعل المرفقين قريبين من جانب الجسم .

س١٧:// كيف تكون وضع الذراعين أثناء أداء المناولة الصدرية ؟

ج:// تكون بحركة واحدة ورسم دائرة بالكرة أمام الجسم أماماً بحيث تنتهي بدفع الكرة باستخدام الرسغين والأصابع مع المد التام للذراعين .

س١٨:// ما هي وضع الذراعين والرجلين بعد ترك الكرة من أداء المناولة الصدرية ؟

ج:// بعد ترك الكرة وذلك باستمرار مد الذراعين والرسغين والأصابع أماماً مع تقدم إحدى الرجلين أماماً .

س١٩:// هل ممكن أن تستخدم الخداع في أداء المناولة الصدرية ؟

ج:// تسمح بكثير من الخداع إذا لزم ذلك .

س٢٠:// لماذا يتم مد كامل الذراعين بعد ترك الكرة أثناء أداء المناولة الصدرية ؟

ج:// لأن هذا الامتداد يساعد على إعطاء قوة للكرة أثناء أداء المناولة الصدرية وإعطاء توجيه الكرة في مسارها الصحيح .

س٢١:// أين يكون مركز ثقل الجسم أثناء أداء المناولة الصدرية إذا كانت القدمان واحدة متقدمة على الأخرى ؟



ج// ثقل الجسم ينتقل من القدم الخلفية إلى القدم الأمامية أثناء المناولة الصدرية .

س٢٢ أين يكون مركز ثقل الجسم أثناء المناولة الصدرية إذا كانت القدمان في وضع متواز؟

ج// إذا كان القدمان في وضع متواز قبل المناولة فيكون ثقل الجسم موزعا على القدمين بالتوازن وينتقل ثقل الجسم معها .

س٢٣// في أي شكل يمكن أن تعتبر المناولة الصدرية مناولة ناجحة وممتازة ؟

ج// عندما تؤدي المناولة بسرعة وليس بقوة مع مراعاة الدقة عند التوجيه وكذلك مراعاة الزميل هل هو ثابت أم متحرك.

الموضوع العام // كرة سلة

الغرض الخاص // اكتشاف مهارة المناولة الصدرية اكتشافا متشعبا .

س١// ما هي الاحتمالات الواردة في وقفة الاستعداد لمهارة المناولة الصدرية بكرة السلة؟

ج١// اللاعب في وضع الوقوف يمسك الكرة بالاصابع فقط وقريبة من الصدر وهناك انثناء في الركبتين والجذع والقدمين متجاورتين وجعل الكوعين قريبين من الجسم .

ج٢// اللاعب في وضع الوقوف يمسك الكرة بالاصابع فقط وبدون ملامسة راحة اليد للكرة والكرة قريبة من الصدر وهناك انثناء في الركبتين والقدمين واحدة امام الاخرى وجعل الكوعين قريبة اماما خلفا في جانب الجسم .

س٢// اي من اوضاع الجسم المختلفة (اجزاء الجسم ) في وضع البداية ممكن ان يعيق حركة اللاعب وبالتالي يؤثر على نجاح عملية المناولة الصدرية ؟

ج١// عدم اخذ وضع بداية ثابت اثناء الاستعداد للمناولة مع اختلاف في توازن الجسم مما يؤدي الى عدم اقبال الكرة الى الزميل بصورة صحيحة .

ج٢// مسك الكرة واستقرار الكرة في راحة اليدين بدون مسكها بالاصابع وعدم وضع الابهام خلف الكرة .

ج٣// ابعاد الكوعين عن جانب الجسم اثناء التهيؤ لمناولة الكرة .

ج٤// عدم وضع الكرة امام الصدر وانزال الذراعين للأسفل بصورة مبالغ بها .

س٣:// ماهي اهم الامور التي يجب ان تؤخذ بنظرالاعتبار قبل اداء المناولة الصدرية للكرة؟

ج١:// قبل تمرير اللاعب الكرة يجب ان يتأكد من استعداد زميله لاستقبالها .

ج٢:// تجنب تمرير الكرة عند زيادة عدد المدافعين .

ج٣:// تمرر الكرة دائما بشئ من القوة ولكن دون المبالغة وذلك حتى يسهل على الزميل استلامها .

ج٤:// يجب جعل هدف المناولة الصدرية بين يدي زميله وبذلك يسهل على مسك الكرة بسرعة والمناولة على منطقة الصدر للمستلم .

س٤:// ماهي الاحتمالات الواردة لعملية المناولة الصدرية للكرة ؟

ج١:// ممكن ان تتم المناولة الصدرية بين زميلين قريبين من بعضهما البعض لغرض اىصال الكرة الى سلة المنافس .

ج٢:// ممكن ان تستخدم المناولة الصدرية لغرض الخداع والتمويه على المنافس .

ج٣:// ممكن ان تؤدى المناولة الصدرية في حالة الهجوم المرتد على مرمى المنافس .

ج٤:// تستخدم المناولة الصدرية في حالة تدوير الكرة حول منطقة الزون للمنافس لغرض خلق ثغرة في دفاعات المنافس.

س٥:// ماهي الاشياء التي من خلالها يمكن ان تؤدى المناولة الصدرية بالشكل الصحيح؟

ج١:// تمسك الكرة بكلتا اليدين والاصابع منبسطة على امتدادها .

ج٢:// عدم ملامسة راحة اليد للكرة .

ج٣:// ان تكون الكرة في مواجهة الصدر مباشرة .

ج٤:// مد وبسط الذراع بالكامل من اجل المتابعة السليمة .

ج٥:// سحب راحتا اليد عند اتمام المناولة .

س٦:// ما هي الامور التي يجب توفرها اثناء اداء المناولة الصدرية لغرض جعلها ذات فاعلية عالية ؟

ج١//: ان تؤدي بسرعة وليس بقوة .

ج٢//: ان تكون المناولة ذات دقة باتجاه المسار المراد ايصالها له .

ج٣//: تكون بمستوى الصدر لكي تساعد المستلم بالتحكم عند استلامها .

ج٤//: ان تؤدي في الوقت المناسب والمكان المناسب .

س٧//: ما هي الصفات التي يجب على اللاعب ان يمتلكها اثناء المناولة الصدرية ؟

ج١//: ان يتمتع بامكانية عالية وممتازة .

ج٢//: ان يكون مدركا لقانون اللعبة بحيث لا يتخطى قواعد اللعبة .

ج٣//: ان يكون اللاعب ذكي لان ضبط المناولة الصدرية يعني انجاح الهجوم .

ج٤//: ان يكون اللاعب صاحب نظرة عالية في داخل الساحة بحيث يحقق وجود لاعب مهاجم خال من الرقابة وفي وكان ملائم للتصويب .

س٨//: بماذا تختلف المناولة الصدرية عن بقية انواع المناولات؟

ج١//: طريقة مسك الكرة في هذه الطريقة هي نفس الطريقة التي تمسك بها عند التصويب ولذا تسمح بالتصويب دون تعديل في الكرة.

ج٢//: هي اسرع انواع المناولات.

ج٣//: هي اسهل انواع المناولات من حيث الاداء واكثرها دقة.

ج٤//: تسمح بكثير من الخدع اذا لزم الامر .

ج٥//: التدريب المستمر عليها يسمح باستعمالها لمسافات تصل الى ٢٠ م .

ج٦//: تسمح بالطبقة دون تغير في طريقة مسك الكرة .

س٩//: ماهي النقاط الواجب اتباعها اثناء المناولة الصدرية؟

ج١//: ان استخدام المناولة الصدرية في الظرف المناسب حتى يحقق الغرض منها.

ج٢//: ان يحذر ارتكاب المخاطر اثناء المناولة الصدرية بمعنى استخدام المناولة المضمونة ويتذكر دائما ان امتلاك الكرة امر مهم جدا وانه لن يستطيع احراز الاهداف بدون الكرة.

ج٣//: لا ترسل المناولة الصدرية وكانها رسالة مرسله بالتغراف حيث يمكن ان تنتظر في اتجاه ما ثم تمرر في اتجاه اخر كما يمكنك ان تستخدم الخدع فيها.

ج٤//: ارسال المناولة الصدرية الى المستلم باتجاه الجانب البعيد من اللاعب المدفع.

ج٥//: احرص على تغير مكانك بعد المناولة لان ذلك يعني احتمال تخلصك من المدافع.

ج٦//: داوم على متابعة الكرة بالذراعين واحتفظ براحتي اليدين بعيدا عن الكرة.

ج٧//: تستخدم لمسافات قصيرة من (٦-٨)م وتستخدم بشرط عدم وجود خصم بين المناول والمستلم .

س١٠//: ماهي آلية التكنيك الصحيح للمرحلة النهائية للمناولة الصدرية اي بعد خروج الكرة من يد اللاعب؟

ج١//: تنتهي بحركة الدفع بالمد الكامل للذراعين خلف الكرة بتأشير الرسغين اماما وجانبا وذلك لاضافة قوة دفع اخرى .

ج٢//: تقديم احدى الساقين للامام قليلا .

ج٣//: نقل ثقل الجسم من القدم الخلفية الى القدم الامامية.

س١١//:ما هي الاخطاء التي يمكن ان تحدث اثناء اداء المناولة الصدرية التي من خلالها ممكن ان تفقد المناولة اهميتها؟

ج١//:عدم مسك الكرة بالصورة الصحيحة .

ج٢//: دفع الكرة الى الزميل بقوة عالية جدا .

ج٣//: ارتكاب مخالفات قانونيه اثناء اداء المناولة الصدرية مثل المشي الغير قانوني واللاعب مازال ماسكا للكرة وبعد ذلك اعطاءها الى الزميل .

ج٤//: عدم ثني الجذع والساقين اثناء أداء المناولة .

ج٥//: وجود منافس بين اللاعب المرسل واللاعب المستلم .